

地理分布 东海，台湾海峡和南海；红海，地中海，南、北大西洋和北太平洋。热带和亚热带海区上层暖水种。终生浮游生活。根据文献记述本种分布在三大洋热带和亚热带海域。本文第1作者1961年在前苏联科学院动物研究所曾见到苏联“鄂毕”号第1次南极考察队（1957）在太平洋南部采到的标本，看来本种可分布到南温带水域。

(29) 锥片盘首蚕 *Lopadorhynchus krohnii* (Claparède, 1870) (图 56)

Hydrophanes krohnii Claparède, 1870: 100—102, pl. XI, fig. 2.

Lopadorhynchus krohnii Kleinenberg, 1886: 21, pl. 1, fig. 15; Reibisch, 1893: 253; Bergström, 1914: 180, fig. 68 a—d; Dales, 1957a: 105, figs. 9, 10; Tebble, 1958: 166; Berkeley et Berkeley, 1964: 122; Day, 1967: 159, figs. 5, 6 i—k; Kim Inbae (金仁培), 1967: 226—228, fig. 4, c; Tebble, 1968: 33; УШАКОВ, 1972: 186—187, 沈寿彭、吴宝铃, 1979: 59—60, 图, 1; 沈寿彭, 1980: 205, 图, 3.

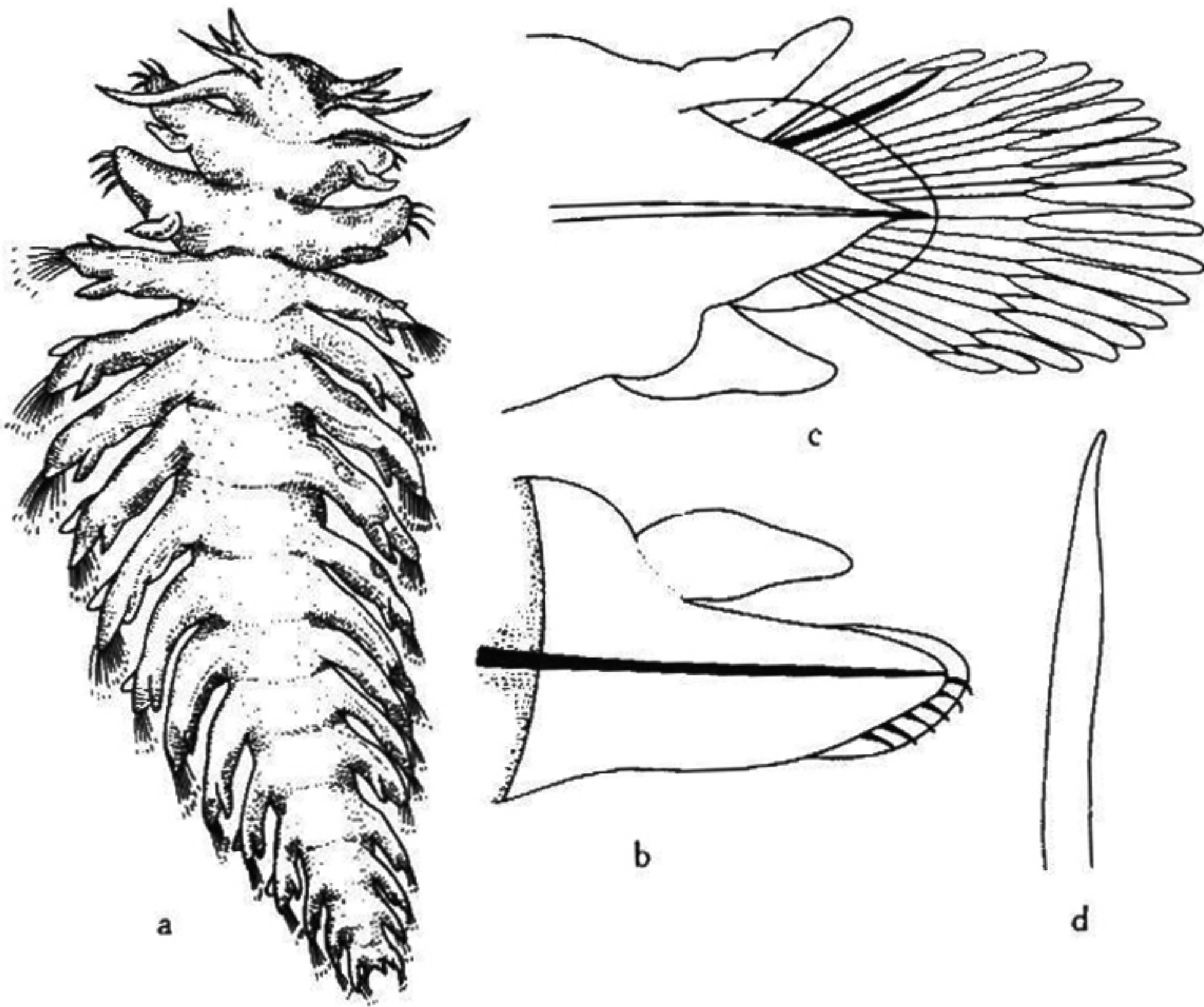


图 56 锥片盘首蚕 *Lopadorhynchus krohnii* (Claparède)

a. 全形; b. 第2对疣足; c. 第5对疣足; d. 足刺状刚毛。

标本采集地 东海和南海西沙群岛。

形态特征 口前叶短，前端光滑。无眼。有两对触手，背面1对较腹面长且宽，腹触手尖细。第1体节（由两节愈合而成）具3对触须，前两对位于背面，等长；第3对触须在腹面，为乳突状。前两个刚节粗窄，有背须和4—6根简单型足刺状刚毛，无腹须。从第3刚节开始出现腹须，并出现排成扇形的复型桨状刚毛；但在腹面保留1根简单型

足刺状刚毛，直至第4—6刚节。背中部疣足具圆锥状足刺和圆形刚毛叶，背、腹须为粗指状。

体长2.6mm，宽0.9mm，具13个体节。

地理分布 东海黑潮区，南海，地中海，大西洋，太平洋。热带、亚热带海区上层暖水种。终生浮游生活。

(30) 纺锤盘首蚕 *Lopadorhynchus nationalis* Reibisch, 1895 (图 57)

Lopadorhynchus nationalis Reibisch, 1895: 38, Pl. 3, figs. 10—15; Ehlers, 1913: 463; Day, 1967: 162, figs. 5, 7a—c; 陈木、吴宝铃, 1983: 42—44, 图, 1.

ProLopadorhynchus nationalis Bergström, 1914: 180, fig. 67.

Lopadorhynchus (ProLopadorhynchus) nationalis Fauvel, 1916: 53; Støp-Bowitz, 1948: 19; Dales, 1957a: 106.

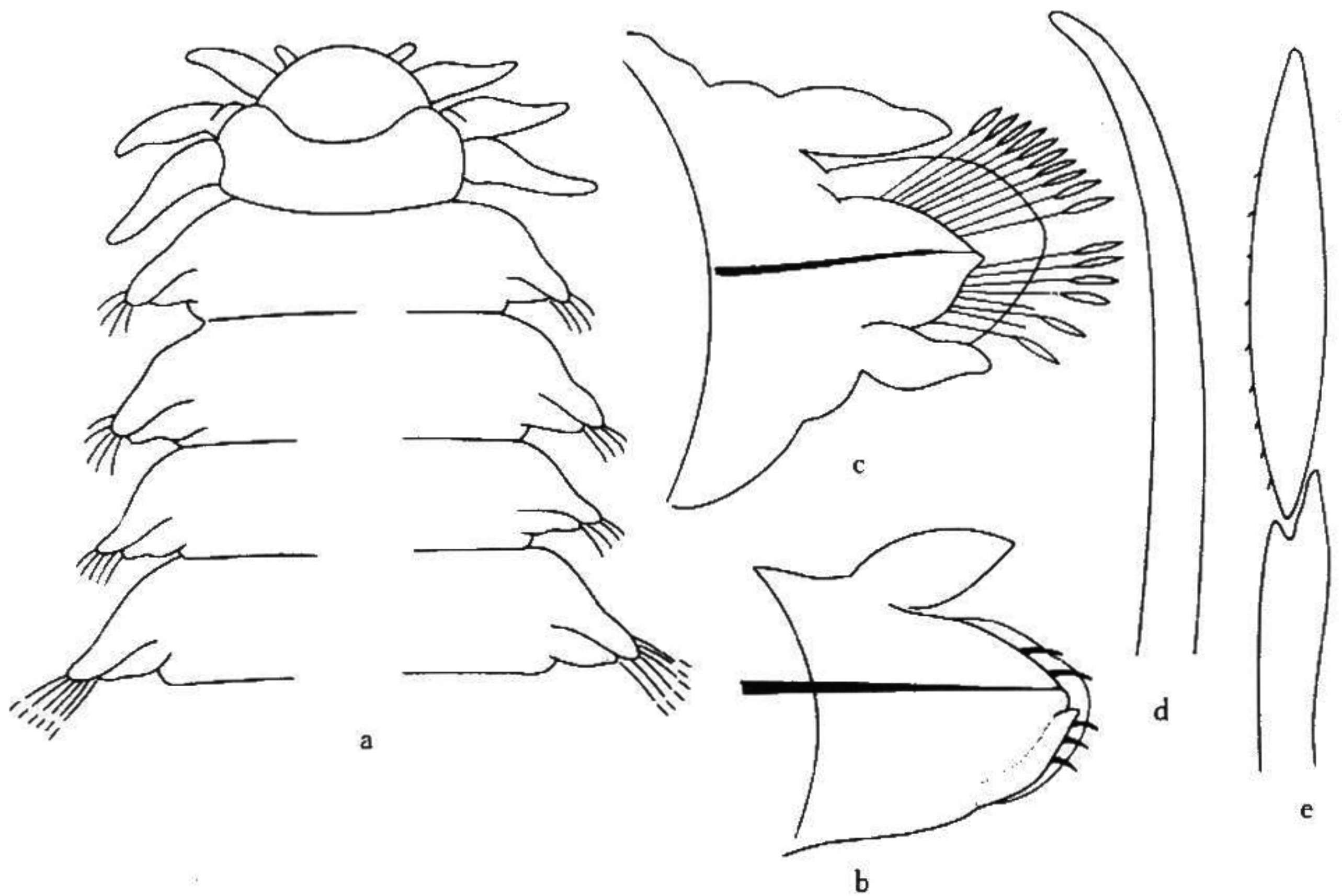


图 57 纺锤盘首蚕 *Lopadorhynchus nationalis* Reibisch

a. 体前部; b. 第2对疣足; c. 第3对疣足 d. 简单型钩状刚毛; e. 复型刚毛。

标本采集地 东海，台湾海峡、闽南-台湾浅滩渔场和南海。

形态特征 口前叶短。无眼。有两对触手，背触手明显较长。第1体节具3对触须，背面两对等长，比腹面的第1—3对疣足粗短，上具简单型钩状刚毛5—8根。背须近似锥状，腹须不发达，位于疣足刚毛叶的腹侧，与疣足的刚毛叶分离。从第4刚节开始至